

Документ подписан простой электронной подписью
 Информация о владельце:
 ФИО: Щёкина Вера Витальевна
 Должность: Ректор
 Дата подписания: 16.03.2019 09:11:19
 Уникальный программный идентификатор:
 a2232a55157e576551a899b1190897a539894204705360m575a454e57789



МИНИСТЕРСТВО НАУКИ И ВЫСШЕГО ОБРАЗОВАНИЯ РОССИЙСКОЙ ФЕДЕРАЦИИ

Федеральное государственное бюджетное образовательное
учреждение высшего образования
«Благовещенский государственный педагогический университет»

МИ 4.2.3.09-2017

23.03.2019 № 61-02.3

Положение о структурном подразделении



УТВЕРЖДАЮ
Ректор ФГБОУ ВО «БГПУ»
В.В. Щёкина
 «16» марта 2019 г.

ПОЛОЖЕНИЕ ОБ АГРОБИОСТАНЦИИ

Благовещенск 2019

1 Общие положения

1.1 Агробиостанция является структурным подразделением ФГБОУ ВО «БГПУ» (далее – БГПУ) созданным в целях трудового воспитания обучающихся, а также проведению занятий в период проведения различных видов практик по биологическим, экологическим, сельскохозяйственным дисциплинам, научной работы сотрудников и обучающихся.

1.2 Агробиостанция (далее – АБС) была создана в соответствии с приказом ректора № 13 от «15» июня 1953г.

1.3 АБС реорганизуется и ликвидируется приказом ректора на основании решения ученого совета БГПУ.

1.4 В своей работе АБС руководствуется законом «Об образовании в Российской Федерации», уставом БГПУ, решениями ученого совета БГПУ, локальными нормативными актами БГПУ и настоящим положением.

1.5 АБС имеет закрепленное за ней руководством БГПУ имущество, помещения, оборудование и несет ответственность за их сохранность и эффективное использование.

1.6 Руководство работой АБС и контроль за ее деятельностью осуществляется начальником, назначаемым на должность и освобождаемым от занимаемой должности приказом ректора БГПУ. Начальник АБС непосредственно ректору БГПУ.

1.7 Агробиологическая станция должна иметь документацию согласно номенклатуре дел агробиологической станции.

2 Структура и штатная численность

2.1 В состав АБС входят начальник, рабочий, сторож, тракторист.

2.2 Штатный состав АБС определяется один раз в год исходя из установленных норм, и утверждается приказом ректора.

2.3 Организационная структура АБС представлена в приложении А.

3 Задачи и функции

3.1 Основной задачей АБС является обеспечение образовательной, исследовательской, научно-методической деятельности естественно-географического факультета и других структурных подразделений, ориентированных на данные виды деятельности в рамках биологических, сельскохозяйственных и экологических дисциплин.

3.2 Функции АБС:

3.2.1 создание базы для проведения различных видов занятий, практик обучающихся, научно-исследовательской работы сотрудников и студентов;

3.2.2 закрепление у обучающихся теоретических знаний по биологии, экологии и физиологии растений и выработка умений и навыков по возделыванию сельскохозяйственных культур;

3.2.3 ознакомление студентов с методикой и техникой постановки и проведения полевых опытов с растениями;

3.2.4 создание нормальных санитарно-бытовых условий для организации практик на АБС с выполнением требований охраны труда, техники безопасности и пожарной безопасности;

3.2.5 обеспечение раздаточным и демонстрационным материалами лабораторных и практических занятий, проводимых в рамках образовательных программ, реализуемых БГПУ;

3.2.6 подготовка и контроль за обеспечением с/х техникой и инвентарем;

3.2.7 выращивание сельскохозяйственной продукции и рассады плодовоовощных растений для обеспечения уставных целей БГПУ.

4 Права

4.1 Права сотрудников АБС определяются трудовым законодательством РФ, уставом БГПУ, Правилами внутреннего трудового распорядка БГПУ, трудовым договором и должностными инструкциями.

4.1 Сотрудники АБС имеют право:

4.2.1 Пользоваться материальными ресурсами БГПУ для эффективного функционирования подразделения.

4.1.1 Обращаться в другие подразделения БГПУ за предоставлением документов, материалов и др. информации, необходимых для осуществления работы, входящей в компетенцию агробиологической станции

4.1.2 Принимать участие в совещаниях при обсуждении вопросов, касающихся деятельности БГПУ.

4.1.3 Выносить на рассмотрение руководству БГПУ предложения по совершенствованию работы подразделения, взаимодействия с другими подразделениями, по обучению и повышению квалификации персонала.

5 Ответственность

5.1 Всю полноту ответственности за качество и своевременность выполнения возложенных настоящим Положением задач и функций несет начальник АБС.

5.2 Персональная ответственность работников кафедры устанавливается трудовым законодательством Российской Федерации, уставом БГПУ, Правилами внутреннего трудового распорядка БГПУ, трудовым договором и должностными инструкциями.

5.3 Распределение ответственности персонала за выполнение вышеизложенных функций представлено в матрице ответственности (приложение Б).

ПОДГОТОВЛЕНО:

Начальник АБС



подпись

С.В. Шаройко

СОГЛАСОВАНО:

Юрисконсульт



подпись

А.Е. Сёмина


Начальник отдела кадров



подпись

Е.Н. Ивахненко

Директор ЦКО

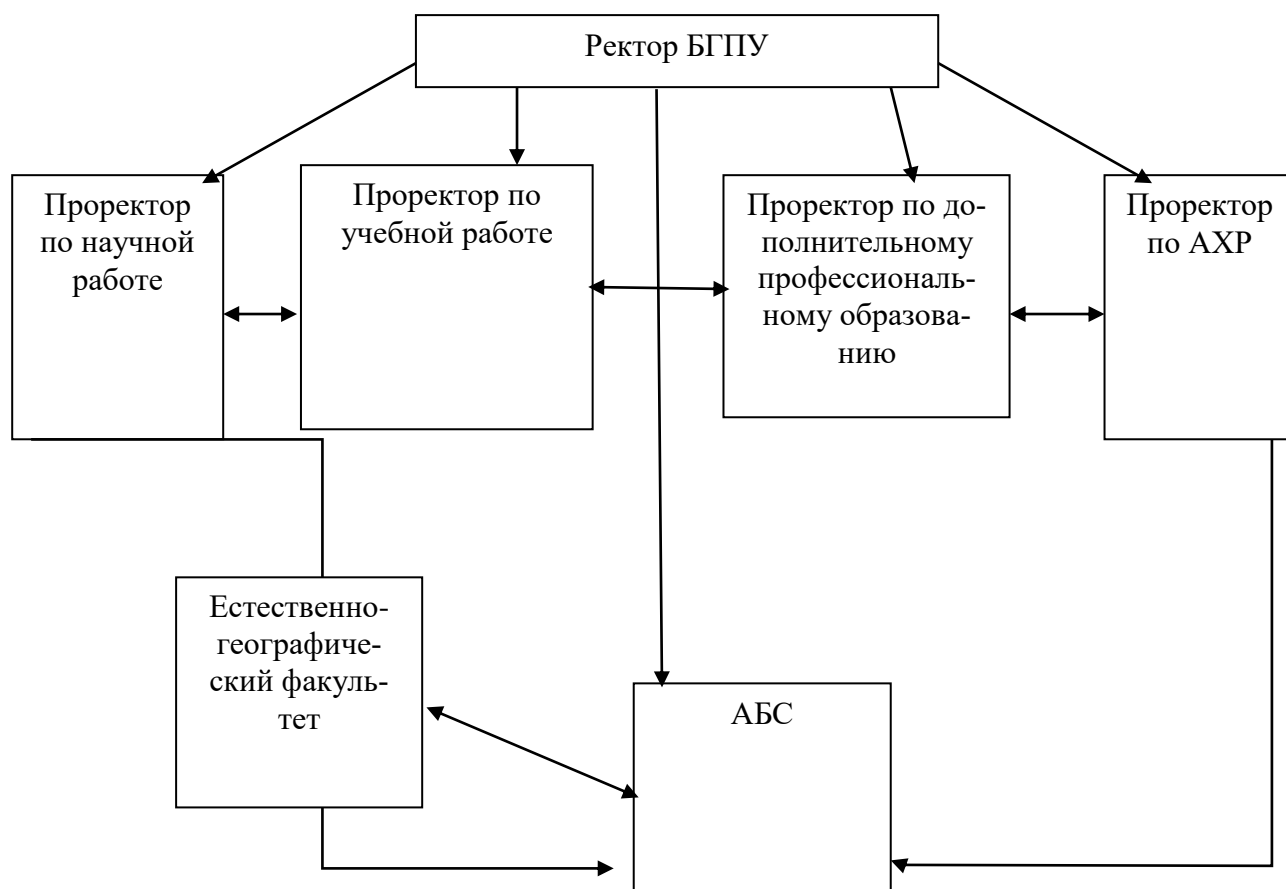


подпись

А.П. Кузнецова

Приложение А

Структура управления АБС



Условные обозначения:

- - административное подчинение;
- ↔ - функциональные взаимосвязи.

Приложение Б

Матрица ответственности сотрудников агробиологической станции

Функции	Сотрудники деканата факультета			
	Начальник	Рабочий	Сторож	Тракторист
создание базы для проведения различных видов занятий, практик обучающихся, научно-исследовательской работы сотрудников и студентов;	О	О/У	У	У
закрепление у обучающихся теоретических знаний по биологии, экологии и физиологии растений и выработка умений и навыков по возделыванию сельскохозяйственных культур;	О/У	У	И	У
ознакомление студентов с методикой и техникой постановки и проведения полевых опытов с растениями;	О/У	О/У	И	У
создание нормальных санитарно-бытовых условий для организации практик на АБС с выполнением требований охраны труда, техники безопасности и пожарной безопасности;	О/У	О/У	О/У	О/У
обеспечение раздаточным и демонстрационным материалами лабораторных и практических занятий, проводимых в рамках образовательных программ, реализуемых БГПУ;	О	О/У	И	У
подготовка и контроль за обеспечением с/х техникой и инвентарем;	О	О/У	И	О/У
выращивание сельскохозяйственной продукции и рассады плодовоовощных растений для обеспечения уставных целей БГПУ.	О/У	О/У	О/У	О/У

Условные обозначения в таблице:

О - несет ответственность,

У – участвует, непосредственно выполняет,

И - информируется.

Приложение В

Φ. 1-03

Лист регистрации изменений

[illegible]